



## ๑. ด้านกายภาพ

### ๑.๑ ที่ตั้งของหมู่บ้านหรือชุมชนหรือตำบล

เทศบาลตำบลโนนแดงเดิมเป็นหมู่บ้านเล็กๆ เรียกชื่อตามชื่อของไม้แดง ซึ่งมีมากในขณะนั้น อยู่ในเขตการปกครองของตำบลโนนตาเถร อำเภอบัวใหญ่ จังหวัดนครราชสีมา

ต่อมาเมื่อปี พ.ศ. ๒๕๐๔ อำเภอประทายได้แยกการปกครองออกจากอำเภอบัวใหญ่ ตำบลโนนตาเถรขึ้นตรงต่ออำเภอประทาย เมื่อหมู่บ้านโนนแดงและตลาดโนนแดงมีการพัฒนาจนชุมชนขยายใหญ่ขึ้น จัดตั้งเป็นตำบลโนนแดงเมื่อปี พ.ศ. ๒๕๐๘ และในปีเดียวกันนี้เอง กระทรวงมหาดไทยได้ประกาศจัดตั้งสุขาภิบาลโนนแดงขึ้น โดยประกาศในราชกิจจานุเบกษา เล่ม ๘๒ ตอนที่ ๑๐๓ ลงวันที่ ๓๐ พฤศจิกายน ๒๕๐๘

เมื่อวันที่ ๒๕ พฤษภาคม ๒๕๔๒ สุขาภิบาลโนนแดงได้เปลี่ยนแปลงฐานะเป็นเทศบาลตำบลโนนแดงตามพระราชบัญญัติเปลี่ยนแปลงฐานะของสุขาภิบาลเป็นเทศบาล พ.ศ. ๒๕๔๒ ซึ่งพระราชบัญญัติดังกล่าวได้ประกาศในราชกิจจานุเบกษา เล่มที่ ๑๑๖ ตอนที่ ๙ ก ลงวันที่ ๒๔ กุมภาพันธ์ ๒๕๔๒

### ๑.๒ ลักษณะภูมิประเทศ

ลักษณะภูมิประเทศของอำเภอโนนแดง โดยทั่วไปพื้นที่ส่วนใหญ่เป็นที่ราบ มีลักษณะลาดจากทิศเหนือลงทิศใต้ และจากทิศตะวันตกมาทิศตะวันออก มีระดับความสูงของพื้นที่แตกต่างกัน มีลำน้ำที่สำคัญไหลผ่าน เช่น บึงระลอก ลำสะเทต เป็นต้น ลักษณะดินเป็นดินเหนียวปนทราย และเป็นดินเค็มทำให้การเพาะปลูกไม่ได้ผลเท่าที่ควร เทศบาลตำบลโนนแดง ตั้งอยู่ในเขตพื้นที่ของตำบลโนนแดง อำเภอโนนแดง จังหวัดนครราชสีมา ห่างจากกรุงเทพมหานคร ๓๓๑ กิโลเมตร ห่างจากจังหวัดนครราชสีมา ๗๕ กิโลเมตร อยู่ทางทิศตะวันออกเฉียงเหนือของจังหวัดนครราชสีมา ระหว่างเส้นรุ้งที่ ๑๖ องศา ๒๕ ลิปดาเหนือ เส้นแวงที่ ๑๐๒ องศา ๓๓ ลิปดาตะวันออก มีพื้นที่ทั้งหมด ๖ ตารางกิโลเมตร หรือ ๓,๗๕๐ ไร่ ครอบคลุมพื้นที่บางส่วนของตำบลโนนแดง จำนวน ๘ หมู่บ้าน มีพื้นที่ติดต่อกับองค์การบริหารส่วนตำบลโนนแดงโดยรอบ (สำรวจเมื่อ พ.ศ. ๒๕๔๓) โดยมีอาณาเขต ดังนี้

ทิศเหนือ	จดลำห้วยเจียบ ต. โนนแดง อ. โนนแดง
ทิศใต้	จดลำสะเทต ต. กระซอน อ. พิมาย
ทิศตะวันออก	จดคลองชลประทาน ต. โนนแดง อ. โนนแดง
ทิศตะวันตก	จดบ้านไทยสามัคคี หมู่ที่ ๑๗ ต. โนนแดง อ. โนนแดง

### ๑.๓ ลักษณะภูมิอากาศ

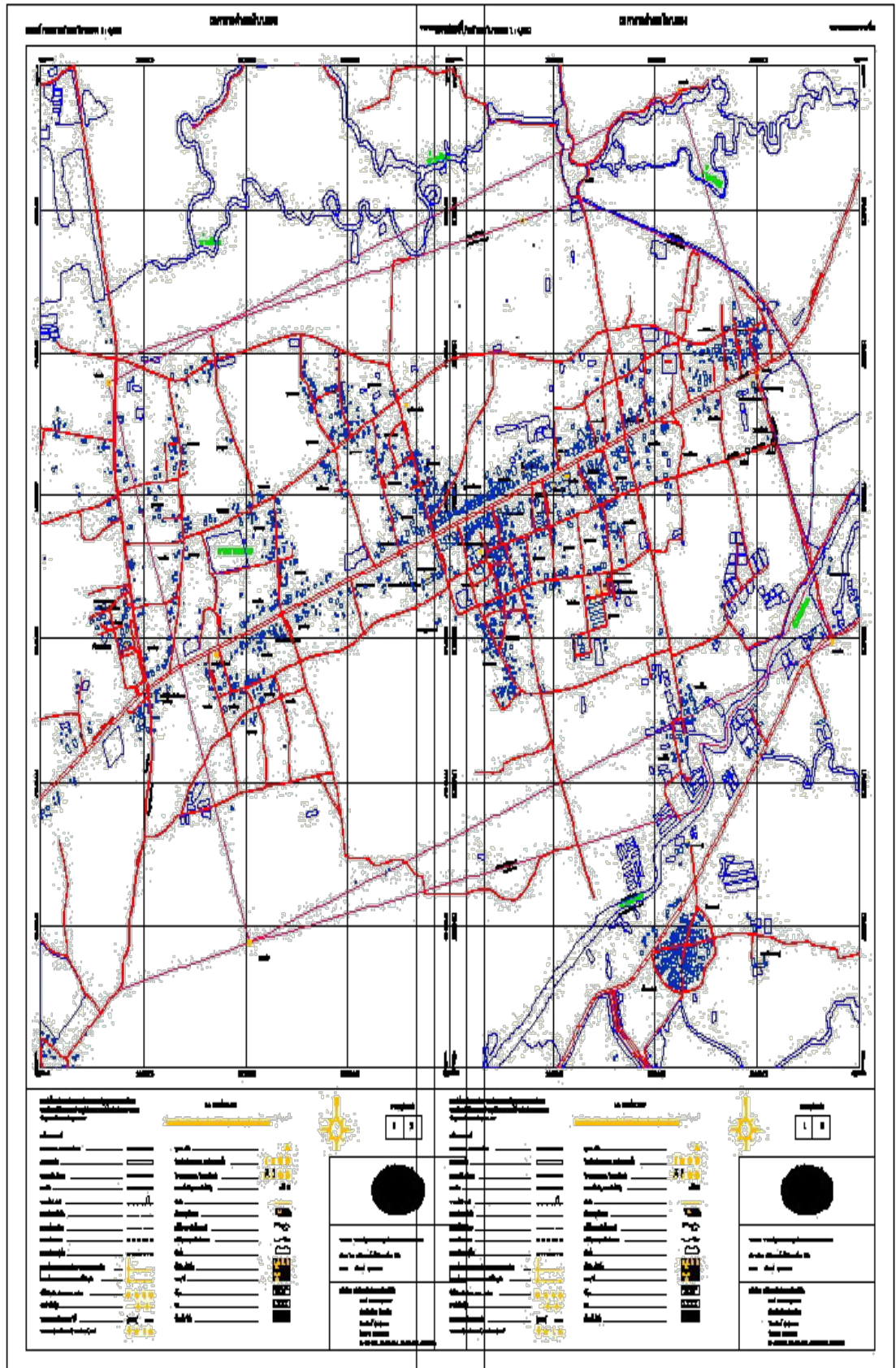
สภาพอากาศตลอดทั้งปี ประกอบด้วย ๓ ฤดู โดยทั่วไปมีลักษณะอากาศร้อนและแห้งแล้งเป็นส่วนใหญ่ เนื่องจากไม่มีป่าไม้และภูเขากำบังลม ในฤดูร้อนอากาศจะร้อนอบอ้าว ส่วนฤดูฝน จะประสบปัญหาฝนไม่ตกต้องตามฤดูกาล และในฤดูหนาวอากาศจะหนาวจัด

#### ภูมิอากาศ (ปีที่ผ่านมา)

๑) การกระจายตัวของปริมาณน้ำฝน ฝนแรกจะเริ่มตกในช่วงกลางเดือนพฤษภาคม และก็จะตกชุกปริมาณน้ำฝนเริ่มมากขึ้นในช่วงเดือนกรกฎาคม-สิงหาคม และช่วงปลายเดือนตุลาคมอุณหภูมิจะเริ่มลดลงอากาศเริ่มหนาวตั้งแต่ช่วงปลายเดือนพฤศจิกายนไปจนถึงช่วงเดือนมกราคมและอุณหภูมิจะเริ่มสูงขึ้นในช่วงเดือนมีนาคมถึงช่วงเดือนเมษายน

๒) ปริมาณน้ำฝนที่ตกโดยเฉลี่ยในปีที่ผ่านมา (พ.ศ. ๒๕๖๓) ๑,๖๒๖ มิลลิเมตร

แผนที่แสดงอาณาเขตเทศบาลตำบลโนนแดง



## แผนที่อาณาเขตเทศบาลตำบลโนนแดง อำเภอโนนแดง จังหวัดนครราชสีมา



### ๑.๔ ลักษณะของดิน

ทรัพยากรดิน มีลักษณะ เนื้อดินบนเป็นดินร่วนปนทราย ส่วนเนื้อดินลึกเป็นดินเหนียวปนทราย การระบายน้ำไม่ค่อยดี สภาพทั่วไปเป็นดินเค็ม มีความอุดมสมบูรณ์ต่ำและดินเค็มทำให้การเพาะปลูกไม่ได้ผลเท่าที่ควร ซึ่งมีลักษณะการใช้ที่ดินในเขตเทศบาลตำบลโนนแดง จำแนกการใช้ประโยชน์จากที่ดินออกได้ ๘ ประเภท ดังนี้

๑) ที่ดินประเภทที่พักอาศัย จะกระจายตัวอยู่โดยรอบศูนย์กลางชุมชน โดยบริเวณที่อยู่ใกล้ศูนย์กลางชุมชนใกล้กับวัดโนนแดง ซึ่งเป็นย่านพาณิชยกรรม สถานที่ราชการ การบริการอื่นๆ จะมีความหนาแน่นของที่ดินประเภทที่อยู่อาศัยค่อนข้างสูง ส่วนในบริเวณอื่นๆ จะมีการเกาะตัวของที่ดินประเภทนี้เป็นกลุ่มอยู่ทางแยกของถนน อาคารที่พักอาศัยส่วนใหญ่เป็นอาคารไม่มีทั้งชั้นเดียวและสองชั้น มีอาคาร คสล. กระจายอยู่ประปราย ลักษณะโดยทั่วไปของที่อยู่อาศัยสะอาด มีสิ่งแวดล้อมที่ดี การใช้ที่ดินประเภทนี้มีพื้นที่ทั้งหมดประมาณร้อยละ ๒๓ ของพื้นที่ในเขตเทศบาลตำบลโนนแดง

๒) ที่ดินประเภทพาณิชยกรรม การใช้ที่ดินประเภทนี้มีการเกาะตัวเป็นแนวยาวทั้งสองฝั่งถนนเจนจบทิศ โดยมีความหนาแน่นค่อนข้างมากในบริเวณใกล้กับวัดโนนแดง อาคารส่วนใหญ่ปัจจุบันเป็นอาคารพาณิชย์ การค้าส่วนใหญ่เป็นร้านค้าเครื่องอุปโภคบริโภค สามารถให้บริการแก่ประชาชนในเขตเทศบาลและชุมชนใกล้เคียง การใช้ที่ดินประเภทนี้มีพื้นที่ทั้งหมดร้อยละ ๑.๘ ของพื้นที่ในเขตเทศบาลตำบลโนนแดง

๓) ที่ดินประเภทอุตสาหกรรม การใช้ที่ดินประเภทนี้มีพื้นที่ ร้อยละ ๐.๒ ของพื้นที่ในเขตเทศบาลอุตสาหกรรมส่วนใหญ่เป็นโรงสีขนาดกลาง และร้านซ่อมเครื่องจักร เครื่องยนต์ ร้านเหล่านี้อยู่กระจายทั่วไปในพื้นที่ชุมชน

๔) ที่ดินประเภทชนบทและเกษตรกรรม การใช้ที่ดินประเภทนี้ หมายถึง การใช้ที่ดินเพื่อการเพาะปลูกและปศุสัตว์ รวมทั้งพื้นที่ว่างในชุมชนซึ่งไม่ได้ใช้ประโยชน์ การใช้ที่ดินประเภทนี้มีพื้นที่ ร้อยละ ๗๑.๘ ของพื้นที่ในเขตเทศบาลตำบลโนนแดง

๕) ที่ดินประเภทที่โล่ง เพื่อนันทนาการและการรักษาคุณภาพสิ่งแวดล้อม ที่ดินประเภทนี้ หมายถึงที่ดินสาธารณประโยชน์หรือที่ดินราชพัสดุ ซึ่งเป็นที่ว่างเปล่าหรือใช้ประโยชน์เพื่อนันทนาการรวมทั้งพื้นที่ถนนและทางเท้า ในเขตเทศบาลตำบลโนนแดงมีที่ดินสาธารณประโยชน์จำนวน ๔ แปลง ซึ่งเป็นสระกักเก็บน้ำสำหรับพื้นที่ที่ใช้ประโยชน์ในสนามกีฬา และสวนสาธารณะนั้นมีเพียงสนามกีฬาซึ่งเป็นส่วนหนึ่งของโรงเรียนชุมชนโนนแดง และโรงเรียนภูวิทยา ที่ดินประเภทนี้มีพื้นที่ร้อยละ ๐.๙ ของพื้นที่ในเขตเทศบาลตำบลโนนแดง

๖) ที่ดินประเภทสถาบันการศึกษา การใช้ที่ดินประเภทนี้ในเขตเทศบาลตำบลโนนแดง ประกอบด้วย โรงเรียนอนุบาลเทศบาลตำบลโนนแดง, โรงเรียนเทศบาลตำบลโนนแดง, โรงเรียนชุมชน โนนแดง, โรงเรียนภูวิทยา คิดเป็นร้อยละ ๑.๒ ของพื้นที่ในเขตเทศบาลตำบลโนนแดง

๗) ที่ดินประเภทสถาบันศาสนา ในเขตเทศบาลตำบลโนนแดงมีวัดในพระพุทธศาสนาเพียงแห่งเดียวคือ วัดโนนแดง และมีศาลเจ้าเงินอีก ๑ แห่ง คิดเป็นร้อยละ ๐.๓ ของพื้นที่ในเขตเทศบาล

๘) ที่ดินประเภทสถานที่ราชการ การสาธารณูปโภคและสาธารณูปการ ที่ดินประเภทนี้มี ร้อยละ ๐.๘ ของพื้นที่ในเขตเทศบาล ประกอบด้วย สถานีตำรวจภูธรอำเภอโนนแดง หมวดการทางโนนแดง สำนักงานสาธารณสุขอำเภอโนนแดง การประปาเทศบาลตำบลโนนแดงและสำนักงานเทศบาลตำบลโนนแดง

### ๑.๕ ลักษณะของแหล่งน้ำ

ในเขตอำเภอโนนแดง โดยทั่วไปพื้นที่ส่วนใหญ่เป็นที่ราบ มีลักษณะลาดจากทิศเหนือลงทิศใต้ และจากทิศตะวันตกมาทิศตะวันออก มีระดับความสูงของพื้นที่แตกต่างกัน มีลำน้ำที่สำคัญตามธรรมชาติไหลผ่านในเขตพื้นที่เทศบาลตำบลโนนแดง จำนวน ๒ สาย ได้แก่ ๑) ลำสะเทต และ ๒) ลำห้วยเจียบ

ลำห้วยเจียบ เป็นลำห้วยที่มีขนาดใหญ่มีความลึกโดยเฉลี่ย ๑.๕ เมตร เป็นที่รวมของน้ำจากลำห้วยยางและลำห้วยปลาหมัน ไหลผ่านบ้านหนองจาน หมู่ที่ ๔ บ้านศรีวัฒนา หมู่ที่ ๖ บ้านระหันค้าย หมู่ที่ ๗ บ้านโนนแดง หมู่ที่ ๑ บ้านโนนเขว้า หมู่ที่ ๑๒ บ้านใหม่ศรีประทาน หมู่ที่ ๑๑ และบ้านหัวโคก หมู่ที่ ๔ ไหลลงสู่ลำสะเทต ระยะทางประมาณ ๑๓,๕๕๗ เมตร

### ๑.๖ ลักษณะของไม้และป่าไม้

ลักษณะทรัพยากรป่าไม้ ในพื้นที่อำเภอโนนแดง ส่วนใหญ่เป็นพื้นที่ป่าขนาดเล็กที่ดูแลและรักษาโดยประชาชนในพื้นที่ เพื่อใช้ประโยชน์ในการหาของป่า และอาหารตามธรรมชาติ



## ๒. ด้านการเมือง/การปกครอง

### ๒.๑ เขตการปกครอง

เทศบาลตำบลโนนแดง ตั้งอยู่ในเขตพื้นที่ของตำบลโนนแดง อำเภอโนนแดง จังหวัดนครราชสีมา มีพื้นที่ทั้งหมด ๖ ตารางกิโลเมตร หรือ ๓,๗๕๐ ไร่ ครอบคลุมพื้นที่บางส่วนของตำบลโนนแดง ประกอบด้วย หมู่บ้าน/ชุมชน จำนวน ๘ หมู่บ้าน/ชุมชน ดังนี้

๑.) ชุมชนโนนแดง	หมู่ที่ ๑	ตำบลโนนแดง	อำเภอโนนแดง	จังหวัดนครราชสีมา
๒.) ชุมชนเต็งสูง	หมู่ที่ ๓	ตำบลโนนแดง	อำเภอโนนแดง	จังหวัดนครราชสีมา
๓.) ชุมชนหัวโคก	หมู่ที่ ๔	ตำบลโนนแดง	อำเภอโนนแดง	จังหวัดนครราชสีมา
๔.) ชุมชนบุตาคง	หมู่ที่ ๑๐	ตำบลโนนแดง	อำเภอโนนแดง	จังหวัดนครราชสีมา
๕.) ชุมชนใหม่ศรีประทาน	หมู่ที่ ๑๑	ตำบลโนนแดง	อำเภอโนนแดง	จังหวัดนครราชสีมา
๖.) ชุมชนโนนเขว้า	หมู่ที่ ๑๒	ตำบลโนนแดง	อำเภอโนนแดง	จังหวัดนครราชสีมา
๗.) ชุมชนหนองโจด	หมู่ที่ ๑๓	ตำบลโนนแดง	อำเภอโนนแดง	จังหวัดนครราชสีมา
๘.) ชุมชนตลาดโนนแดง	หมู่ที่ ๑๕	ตำบลโนนแดง	อำเภอโนนแดง	จังหวัดนครราชสีมา

### ๒.๒ การเลือกตั้ง

ในเขตเทศบาลตำบลโนนแดงมีชุมชน ๘ ชุมชน โดยจะกำหนดให้มีการเลือกตั้งคณะกรรมการชุมชนขึ้น ทุกๆ ๒ ปี ซึ่งคณะกรรมการชุมชนจะมีส่วนร่วมในการบริหารและการจัดการด้านต่างๆ ภายในชุมชน รวมทั้งประสานความต้องการของประชาชนในชุมชนเสนอต่อเทศบาลฯ ก็จะได้นำปัญหาและความต้องการเหล่านั้นไปดำเนินการตามขั้นตอน เพื่อแก้ไขปัญหาให้สำเร็จลุล่วง เรียบร้อยและถูกต้องโดยผ่านช่องทางต่างๆ อาทิเช่น โครงการเทศบาลพบประชาชน ซึ่งทางเทศบาลฯ ได้ดำเนินการจัดทำอย่างต่อเนื่องเป็นประจำปีเป็นต้น

ในส่วนของการมีส่วนร่วมทางการเมืองมีกระบวนการเลือกตั้งนายกเทศมนตรีและสมาชิกสภาเทศบาลตำบลโนนแดง ซึ่งที่ผ่านมาเมื่อคราวการเลือกตั้งในวันที่ ๒๘ มีนาคม ๒๕๖๔ ได้มีผู้สมัครลงเลือกตั้งตำแหน่งนายกเทศมนตรี จำนวน ๑ คน จำนวนผู้มีสิทธิเลือกตั้งในบัญชีรายชื่อผู้มีสิทธิเลือกตั้งทั้งหมด ๓,๓๘๘ คน มีผู้มาใช้สิทธิในการเลือกตั้งทั้งหมดจำนวน ๒,๓๑๖ คน คิดเป็นร้อยละ ๖๘.๓๖ การเลือกตั้งสมาชิกสภาเทศบาลตำบลโนนแดงแบ่งเป็น ๒ เขตการเลือกตั้ง โดยเขตเลือกตั้งที่ ๑ จำนวนผู้มีสิทธิเลือกตั้งในบัญชีรายชื่อผู้มีสิทธิเลือกตั้ง ๑,๖๘๓ คน มีผู้มาใช้สิทธิในการเลือกตั้งจำนวน ๑,๑๓๑ คน คิดเป็นร้อยละ ๖๗.๒๐ เขตเลือกตั้งที่ ๒ จำนวนผู้มีสิทธิเลือกตั้งในบัญชีรายชื่อผู้มีสิทธิเลือกตั้ง ๑,๗๐๕ คน มีผู้มาใช้สิทธิจำนวน ๑,๑๘๕ คน คิดเป็นร้อยละ ๖๙.๕๐

## ๓. ประชากร

### ๓.๑ ข้อมูลเกี่ยวกับจำนวนประชากร

ในเขตเทศบาลตำบลโนนแดง มีจำนวนประชากรทั้งสิ้น ๔,๒๙๒ คน แยกเป็นชาย ๒,๐๘๗ คน หญิง ๒,๑๙๕ คน มีจำนวนครัวเรือนทั้งหมด ๑,๕๘๑ ครัวเรือน ความหนาแน่นของประชากร ๗๑๕.๓๓ คนต่อตารางกิโลเมตร ลักษณะโครงสร้างของประชากรโดยทั่วไปเป็นคนท้องถิ่นดั้งเดิมดำรงชีวิตแบบพึ่งพาอาศัยกัน จะมามีมาจากถิ่นอื่นบ้างเล็กน้อย ได้แก่ ข้าราชการและประชากรที่เข้ามาประกอบอาชีพค้าขายเป็นครั้งคราว

ตารางแสดง จำนวนประชากรและครัวเรือนในเขตเทศบาลตำบลโนนแดง จำแนกตามรายชุมชน

หมู่ที่	ชื่อหมู่บ้าน/ชุมชน	จำนวนครัวเรือน	จำนวนประชากร		
			ชาย	หญิง	รวม
๐	โนนแดง (ทะเบียนบ้านกลาง)	๑	๒	๓	๕
๑	บ้านโนนแดง	๒๕๙	๓๘๔	๓๙๖	๗๘๐
๓	บ้านเต็งสูง	๓๔๒	๔๐๔	๔๐๑	๘๐๕
๔	บ้านหัวโคก	๑๙๙	๒๘๕	๓๓๑	๖๑๖
๑๐	บ้านบุตาคง	๑๐๑	๑๕๓	๑๔๑	๒๙๔
๑๑	บ้านใหม่ศรีประทาน	๑๒๓	๒๒๐	๒๓๖	๔๕๖
๑๒	บ้านโนนเข้ว่า	๗๙	๑๑๗	๑๒๙	๒๔๖
๑๓	บ้านหนองโจด	๒๓๔	๓๗๐	๓๘๔	๗๕๓
๑๕	บ้านตลาดโนนแดง	๒๔๓	๑๖๒	๑๗๕	๓๓๗
	รวม	๑,๕๘๑	๒,๐๙๗	๒,๑๙๕	๔,๒๙๒

ที่มา : สำนักทะเบียนท้องถิ่นเทศบาลตำบลโนนแดง อำเภอโนนแดง จังหวัดนครราชสีมา (๓๐ ต.ค. ๒๕๖๔)

๓.๒ ช่วงอายุและจำนวนประชากร

ตารางแสดง จำนวนประชากรในเขตเทศบาลตำบลโนนแดง จำแนกตามช่วงอายุ

	หญิง (คน)	ชาย (คน)	หมายเหตุ
จำนวนประชากรเยาวชน	๓๘๒	๔๕๖	อายุต่ำกว่า ๑๘ ปี
จำนวนประชากร	๑,๓๙๐	๑,๓๒๓	อายุ ๑๘-๖๐ ปี
จำนวนประชากรผู้สูงอายุ	๔๒๓	๓๑๘	อายุมากกว่า ๖๐ ปี
รวม	๒,๑๙๕	๒,๐๙๗	รวมทั้งสิ้น ๔,๒๙๒ คน

ที่มา : สำนักทะเบียนท้องถิ่นเทศบาลตำบลโนนแดง อำเภอโนนแดง จังหวัดนครราชสีมา (๓๐ ต.ค. ๒๕๖๔)

#### ๔. สภาพทางสังคม

##### ๔.๑ การศึกษา

ด้านการศึกษา ในเขตเทศบาลตำบลโนนแดงมีสถานศึกษาทั้งหมด ๔ แห่ง ได้แก่

๑) โรงเรียนอนุบาลเทศบาลตำบลโนนแดง สังกัดเทศบาลตำบลโนนแดง เปิดสอนระดับอนุบาล อายุตั้งแต่ ๓-๕ ปี มีจำนวนครู ๙ คน จำนวนห้องเรียน ๘ ห้อง และจำนวนนักเรียน ๑๓๘ คน

๒) โรงเรียนเทศบาลตำบลโนนแดง สังกัดเทศบาลตำบลโนนแดง เปิดสอนระดับประถมศึกษาปีที่ ๑ ถึง ประถมศึกษาปีที่ ๖ มีจำนวนครู ๙ คน จำนวนห้องเรียน ๑๑ ห้อง และจำนวนนักเรียน ๒๒๒ คน (ข้อมูล ณ วันที่ ๑๐ มิถุนายน ๒๕๖๔)

๓) โรงเรียนภู่วิทยา สังกัดสำนักงานเขตพื้นที่การศึกษามัธยมศึกษาเขต ๓๑ กระทรวงศึกษาธิการ เปิดสอนระดับชั้นมัธยมศึกษาปีที่ ๑ ถึงมัธยมศึกษาปีที่ ๖ มีจำนวนครู ๔๔ คน จำนวนห้องเรียน ๒๒ ห้อง และจำนวนนักเรียน ๗๐๐ คน (ข้อมูล ณ วันที่ ๒๕ มิถุนายน ๒๕๖๔)

๔) โรงเรียนชุมชนโนนแดง สังกัดสำนักงานเขตพื้นที่การศึกษาประถมศึกษานครราชสีมา เขต ๗ เปิดสอนระดับชั้นอนุบาล ถึง มัธยมศึกษาปีที่ ๓ มีจำนวนครู ๓๒ คน จำนวนห้องเรียน ๒๓ ห้อง และจำนวนนักเรียน ๖๒๓ คน (ข้อมูล ณ วันที่ ๒๕ มิถุนายน ๒๕๖๔) แยกตามระดับการศึกษา ได้ดังนี้

สังกัด	ห้องถิ่น	สพฐ.	สช.	สพม.	กรมอาชีวฯ	รวม
		สพป.นม๗		เขต ๓๑		
<b>ศูนย์พัฒนาก่อนวัยเรียน</b>						
จำนวนห้องเรียน/จำนวนเด็ก	-	-	-	-	-	-
จำนวนครู	-	-	-	-	-	-
<b>ระดับก่อนประถมศึกษา</b>						
๑)จำนวนโรงเรียน	๑	๑	-	-	-	๒
๒)จำนวนห้องเรียน	๘	๖	-	-	-	๑๔
๓)จำนวนนักเรียน	๑๓๘	๑๐๔	-	-	-	๒๔๒
๔)จำนวนครู	๙	๔	-	-	-	๑๓
<b>ระดับประถมศึกษา</b>						
๑)จำนวนโรงเรียน	๑	๑	-	-	-	๒
๒)จำนวนห้องเรียน	๑๑	๑๒	-	-	-	๒๓
๓)จำนวนนักเรียน	๒๒๒	๓๓๔	-	-	-	๕๕๖
๔)จำนวนครู	๙	๑๗	-	-	-	๒๖
<b>ระดับมัธยมศึกษา</b>						
๑)จำนวนโรงเรียน	-	๑	-	๑	-	๒
๒)จำนวนห้องเรียน	-	๕	-	๒๒	-	๒๗
๓)จำนวนนักเรียน	-	๑๘๕	-	๗๐๐	-	๘๘๕
๔)จำนวนครู	-	๑๑	-	๔๔	-	๕๕

## กีฬา นันทนาการ/พักผ่อน ในเขตพื้นที่เทศบาลตำบลโนนแดง ประกอบด้วย

- ๑) สนามกีฬาอเนกประสงค์ จำนวน ๖ แห่ง
- ๒) สนามฟุตบอล จำนวน ๓ แห่ง
- ๓) สนามฟุตซอลขนาดมาตรฐาน จำนวน ๑ แห่ง
- ๔) สนามบาสเกตบอล จำนวน ๒ แห่ง
- ๕) สนามตะกร้อ จำนวน ๖ แห่ง
- ๖) สระว่ายน้ำ จำนวน - แห่ง
- ๗) ห้องสมุดประชาชน จำนวน - แห่ง
- ๘) สวนสาธารณะ จำนวน ๓ แห่ง
- ๙) สาธารณสุขอำเภอ จำนวน ๑ แห่ง

### ๔.๒ สาธารณสุข

๑. มีอาสาสมัครสาธารณสุขประจำหมู่บ้าน จำนวน ๙๕ คน
๒. มีสถานพยาบาลเอกชน (คลินิก) ๓ แห่ง
๓. ส่วนโรงพยาบาลของรัฐจะอยู่ห่างจากเขตเทศบาลตำบลโนนแดงประมาณ ๔ กิโลเมตร

### ข้อมูลด้านสุขภาพของประชากร

ปัญหาสุขภาพที่สำคัญของอำเภอโนนแดง ๕ อันดับแรก คือ ๑. โรคไข้หวัดใหญ่ ๒. โรคเบาหวาน ๓. โรคไข้เลือดออก ๔. โรคมือเท้าปาก ๕. สุขภาพช่องปาก

### ๔.๓ อาชญากรรม

ความปลอดภัยในชีวิตและทรัพย์สิน อำเภอโนนแดงมีการป้องกันในพื้นที่ โดยมีการจัดระบบการรักษาความสงบเรียบร้อยและความปลอดภัยในด้านต่างๆ และมีสถานีตำรวจภูธรอำเภอโนนแดง ๑ แห่ง และมีการปราบปรามผู้กระทำความผิดอย่างจริงจังและต่อเนื่อง

#### การป้องกันและบรรเทาสาธารณภัย

- ๑) สถิติเพลิงไหม้ที่ผ่านมา จำนวน ๔ ครั้ง แยกเป็น
  - ปี ๒๕๖๓ - นอกเขตเทศบาล จำนวน ๑ ครั้ง
  - ในเขตเทศบาล จำนวน ๒ ครั้ง
  - ปี ๒๕๖๔ - นอกเขตเทศบาล จำนวน ๒ ครั้ง
  - ในเขตเทศบาล จำนวน ๓ ครั้ง- การช่วยเหลือการป้องกันและบรรเทาสาธารณภัยด้านอื่นๆ จำนวน ๔ ครั้ง
- ๒) ความสูญเสียชีวิตและทรัพย์สินจากเหตุเพลิงไหม้ในรอบปีที่ผ่านมา คิดเป็นผู้เสียชีวิต - คน บาดเจ็บ - คน ทรัพย์สินมูลค่า ๓,๕๐๐,๐๐๐ บาท
- ๓) รถยนต์ดับเพลิง จำนวน ๒ คัน แยกเป็น (แยกตามขนาดบรรจุน้ำ)
  - คันที่ ๑ บรรจุน้ำได้ ๑๒,๐๐๐ ลิตร ซื้อเมื่อ พ.ศ. ๒๕๔๗ ราคา ๓,๗๘๘,๐๐๐ บาท
  - คันที่ ๒ บรรจุน้ำได้ ๖,๐๐๐ ลิตร ซื้อเมื่อ พ.ศ. ๒๕๖๒ ราคา ๓,๘๐๐,๐๐๐ บาท
- ๔) เครื่องดับเพลิงชนิดหาลาม จำนวน ๑ เครื่อง
- ๕) เจ้าพนักงานป้องกันและบรรเทาสาธารณภัย จำนวน ๑ คน
- ๖) พนักงานดับเพลิงจำนวน ๒ คน พนักงานขับรถดับเพลิง ๑ คน
- ๗) อาสาสมัครป้องกันและบรรเทาสาธารณภัย (อปพร.) จำนวน ๖๐ คน
- ๘) การฝึกซ้อมบรรเทาสาธารณภัย ปีที่ผ่านมาจำนวน ๑ ครั้ง



## การอำนวยความสะดวกเกี่ยวกับความปลอดภัยในชีวิตและทรัพย์สิน และสวัสดิการของประชาชน

เทศบาลตำบลโนนแดงได้จัดให้มีการฝึกอบรม อปพร. รุ่นแรกเมื่อปีงบประมาณ ๒๕๔๓ ปัจจุบันมีสมาชิก อปพร. จำนวน ๖๐ คน นอกจากนี้ยังจัดให้มีการฝึกอบรมทบทวนเพื่อเตรียมความพร้อมในการช่วยเหลือประชาชนให้มีความพร้อมอยู่เสมอเป็นประจำทุกปี เมื่อประสบอัคคีภัย อุทกภัย วาตภัย และสาธารณภัยอื่นๆ พร้อมทั้งจัดหาเครื่องมือ เครื่องใช้ในการปฏิบัติงานให้เรียบร้อย พร้อมทั้งจะรับมือกับเหตุการณ์ที่จะเกิดขึ้นโดยไม่สามารถคาดการณ์ได้ล่วงหน้า

### ๔.๔ ยาเสพติด

ในเขตพื้นที่เทศบาลตำบลโนนแดง มีสถานีตำรวจภูธรอำเภอโนนแดงช่วยดูแลรักษาความสงบเรียบร้อยและความปลอดภัยในชีวิตและทรัพย์สินของประชาชนในเขตพื้นที่รวมถึงการควบคุมป้องกันและปราบปรามเรื่องปัญหา ยาเสพติดอย่างจริงจังและต่อเนื่องเป็นประจำ

### ๔.๕ การสังคมสงเคราะห์

ในเขตความรับผิดชอบของเทศบาลตำบลโนนแดง อำเภอโนนแดง จังหวัดนครราชสีมา มีผู้ที่ได้รับการสังคมสงเคราะห์ ดังนี้

(๑) ผู้สูงอายุ	จำนวน	๘๗๐ คน
(๒) ผู้พิการ	จำนวน	๑๓๕ คน
(๓) ผู้ป่วยเอดส์	จำนวน	๐ คน
(๔) คนไร้ที่พึ่ง	จำนวน	๐ คน

## ๕. ระบบบริการพื้นฐาน

### ๕.๑ การคมนาคมขนส่ง

การเดินทางเข้าสู่อำเภอโนนแดงได้โดยใช้เส้นทางจากถนนมิตรภาพ ตรงแยกบ้านวัด ต.เทพาลัย อ.คง ไปตามถนนเจนจบทิศ ระยะทางจากตัวจังหวัดนครราชสีมา ตำบลโนนแดง มีระยะทางประมาณ ๗๕ กิโลเมตร เทศบาลตำบลโนนแดง สามารถใช้เส้นทางคมนาคมติดต่อกับอำเภอและจังหวัดต่างๆ ได้โดยใช้ถนนสายหลัก ๔ สาย คือ

๑. ทางหลวงแผ่นดินหมายเลข ๒๐๗ (ถนนเจนจบทิศ) ซึ่งเป็นถนนที่เชื่อมระหว่างทางหลวงแผ่นดินหมายเลข ๒ กิโลเมตรที่ ๒๐๘+๒๘๕ บ้านวัด อำเภอคง จังหวัดนครราชสีมา ผ่านเทศบาลตำบลโนนแดง ไปยังจังหวัดต่างๆ ในภาคตะวันออกเฉียงเหนือ เช่น ร้อยเอ็ด มุกดาหาร ยโสธร นครพนม อำนาจเจริญ เป็นต้น

๒. ทางเลียบบคลองชลประทาน คลอง ๑ ซ้าย จากอำเภอพิมายสามารถเดินทางมายังอำเภอโนนแดงได้ โดยผ่านตำบลชีวาน อำเภอพิมาย และบ้านตะเกาหนูน อำเภอโนนแดง ระยะทาง ๒๒ กิโลเมตร

๓. ทางหลวงชนบท จากบ้านหัวหนอง อำเภอบัวใหญ่ สามารถเดินทางมายังเทศบาลตำบลโนนแดงได้โดยผ่านบ้านโนนตาเถร อำเภอโนนแดง ระยะทาง ๒๓ กิโลเมตร

๔. จาก อ.สีดา ตามทางหลวงหมายเลข ๒ สามารถเดินทางมายังเทศบาลตำบลโนนแดงได้โดยทางหลวงชนบทผ่านบ้านสำโรงเหนือ ต.วังหิน บ้านสำพะเนียง ต.สำพะเนียง อ.โนนแดง ระยะทาง ๑๗ กิโลเมตร

นอกจากนี้ยังมีถนนภายในเขตเทศบาลตำบลโนนแดง ซึ่งเชื่อมระหว่างหมู่บ้านต่างๆ หลายเส้นทาง สภาพถนนเป็นลูกรังและหินคลุกจำนวน ๒๑ สาย ระยะทาง ๒๑.๙๐ กิโลเมตร ถนนคอนกรีตเสริมเหล็กจำนวน ๗๕ สาย ระยะทาง ๓๑.๑๐ กิโลเมตร และถนนลาดยางจำนวน ๒ สาย ระยะทาง ๔.๕ กิโลเมตร

## การจัดการขนส่งมวลชน

ในเขตเทศบาลตำบลโนนแดงมีการให้บริการขนส่งทางรถยนต์โดยสารระหว่างอำเภอและจังหวัดต่างๆ มีจุดให้บริการจอดรับ - ส่งผู้โดยสารที่ท่ารถเทศบาลตำบลโนนแดงบนทางหลวงแผ่นดินหมายเลข ๒๐๗ (ถนนเจนจบทิศ) สามารถเชื่อมไปยังจังหวัดต่างๆ ในภาคตะวันออกเฉียงเหนือได้หลายจังหวัด เช่น ร้อยเอ็ด มุกดาหาร ยโสธร นครพนม อำนาจเจริญ ซึ่งมีรถยนต์โดยสารผ่านหลายสาย เช่น

- สาย ๙๒๘ กรุงเทพฯ - มุกดาหาร
- สาย ๙๒๙ กรุงเทพฯ - เขมราฐ
- สาย ๙๓๔ กรุงเทพฯ - พนมไพร
- สาย ๙๓๕ กรุงเทพฯ - สุวรรณภูมิ
- สาย ๙๕๕ กรุงเทพฯ - โขงเจียม
- สาย ๘๖ กรุงเทพฯ - ธาตุพนม
- สาย ๕๐๒ นครราชสีมา - ยโสธร
- สาย ๕๐๒ นครราชสีมา - ประทาย

## ๕.๒ การไฟฟ้า

กิจการไฟฟ้าในเขตเทศบาลโนนแดง อยู่ในเขตควบคุมของการไฟฟ้าส่วนภูมิภาคอำเภอประทาย หน่วยอำเภอโนนแดง การให้บริการไฟฟ้าภายในเขตเทศบาลยังไม่ทั่วถึง เนื่องจากชุมชนขยายตัวมีการสร้างบ้านเรือนเพิ่มมากขึ้น จำนวนครัวเรือนที่มีไฟฟ้าใช้ ๑,๕๘๑ ครอบครัวยุทธศาสตร์ ๑ ถนนในเขตเทศบาลที่มีไฟฟ้าสาธารณะจำนวน ๙๕ สาย ถนนที่ยังไม่มีไฟฟ้าสาธารณะจำนวน ๕ สาย

## ๕.๓ การประปา

ปัจจุบันการบริการด้านการประปา ในเขตเทศบาลตำบลโนนแดงดำเนินการโดยเทศบาลตำบลโนนแดง ใช้น้ำดิบจากลำสะเทต จ่ายน้ำให้แก่ผู้ใช้ทั้งในเขตเทศบาลและนอกเขตเทศบาลรวมทั้งส่วนราชการต่างๆ ด้วยจำนวน ๑,๔๙๘ ราย ปริมาณน้ำประปาที่ผลิตได้จำนวน ๑,๒๐๐ ลูกบาศก์เมตรต่อวัน น้ำประปาที่ต้องการใช้จำนวน ๘๘๕ ลูกบาศก์เมตรต่อวัน

## ๕.๔ โทรศัพท์

เทศบาลตำบลโนนแดงมีช่องทางการติดต่อสื่อสารกับท้องถิ่นอื่นๆ ได้หลายทางมีชุมสายโทรศัพท์ ๑ แห่ง จำนวนครัวเรือนที่มีโทรศัพท์ใช้ประมาณ ๑,๔๐๐ ครอบครัวยุทธศาสตร์ ๗ หมายเลข โทรศัพท์สำนักงานเทศบาล ๒ หมายเลข นอกจากนี้มีการติดต่อทางเครือข่ายวิทยุสื่อสาร ที่ทำการปกครองอำเภอโนนแดง สำนักงานเกษตรอำเภอโนนแดง สำนักงานเทศบาลตำบลโนนแดงมีวิทยุสื่อสารมือถือ ๑๖ เครื่อง สำนักงานสาธารณสุขอำเภอโนนแดง สถานีตำรวจภูธรอำเภอโนนแดง โรงเรียนชุมชนโนนแดง และโรงเรียนภูวิทยา

## ๕.๕ ไปรษณีย์หรือการสื่อสารหรือการขนส่ง และวัสดุ ครุภัณฑ์

เทศบาลตำบลโนนแดงมีช่องทางการติดต่อสื่อสารกับท้องถิ่นอื่นๆ ได้หลายทางทั้งทางจดหมาย โทรศัพท์ และโทรเลข โดยมีที่ทำการไปรษณีย์อำเภอโนนแดง ๑ แห่ง ตั้งอยู่ที่ หมู่ที่ ๑ ถนนเจนจบทิศ ตำบลโนนแดง อำเภอโนนแดง จังหวัดนครราชสีมา

## ๖. ระบบเศรษฐกิจ

### ๖.๑ การเกษตร

**การเกษตรกรรม** อาชีพหลัก ประชากรส่วนใหญ่ประกอบอาชีพทำนาเป็นหลัก รองลงมาคือเลี้ยงสัตว์และปลูกผักสวนครัว อาชีพรอง เกษตรกรจะทำการปลูกพืชอายุสั้นและข้าวนาปรังจะทำการเพาะปลูกหลังจากเสร็จสิ้นการเก็บเกี่ยวข้าวนาปีแล้ว พื้นที่การเกษตรประมาณ ๑๔,๓๘๙ ไร่ ผลผลิตทางการเกษตรที่สำคัญ ได้แก่ ข้าว พื้นที่ปลูกข้าว ประมาณ ๙,๒๐๓ ไร่ ครัวเรือนเกษตรกรประมาณ ๗๑๙ ครัวเรือน มูลค่าผลผลิตทางการเกษตรประมาณ ๒๕,๐๐๐ บาทต่อครอบครัวต่อปี

### ๖.๒ การประมง

ในเขตเทศบาลตำบลโนนแดงไม่มีการประกอบอาชีพด้านการประมง เนื่องจากประชากรส่วนใหญ่ประกอบอาชีพเกษตรกรรมเป็นหลัก ไม่มีแหล่งน้ำตามธรรมชาติที่มีขนาดใหญ่

### ๖.๓ การปศุสัตว์

ประชากรในเขตเทศบาล มีการเลี้ยงสัตว์ควบคู่ไปกับการเพาะปลูก เช่น โค กระบือ และสุกร สำหรับเป็ดและไก่ นั้นเกษตรกรส่วนใหญ่เลี้ยงไว้บริโภคในครัวเรือน มูลค่าผลผลิตในทางปศุสัตว์ไม่มากนัก

### ๖.๔ การบริการ

การบริการด้านสถานที่พัก ประเภทรีสอร์ท ในเขตเทศบาลตำบลโนนแดง มีจำนวน ๒ แห่ง

### ๖.๕ การท่องเที่ยว

ในเขตเทศบาลตำบลโนนแดง อำเภอโนนแดง ยังไม่มีสถานที่แหล่งท่องเที่ยว

### ๖.๖ อุตสาหกรรม

**การอุตสาหกรรม** ในเขตเทศบาลตำบลโนนแดงไม่มีโรงงานอุตสาหกรรมขนาดใหญ่ ส่วนใหญ่จะเป็นอุตสาหกรรมขนาดเล็ก โดยมีโรงสีข้าว ๖ แห่ง ร้านซ่อมเครื่องยนต์ ๙ แห่ง โรงงานผลิตขนมจีน ๓ แห่ง มีแรงงานในภาคอุตสาหกรรมประมาณ ๔๐ คน

### ๖.๗ การพาณิชย์และกลุ่มอาชีพ

**การพาณิชย์กรรม** การค้าและพาณิชย์กรรมในเขตเทศบาลมีกิจกรรมด้านนี้เกิดขึ้นค่อนข้างหนาแน่น โดยเฉพาะบริเวณสองฟากถนนเจริญจิตใต้กับตลาดเทศบาล เป็นการค้าเครื่องอุปโภค บริโภค ในชีวิตประจำวันและอุปกรณ์การเกษตร สำหรับให้บริการในเขตชุมชนเขตเทศบาลและหมู่บ้านใกล้เคียง และมีการรับซื้อข้าวเปลือกจากเกษตรกรบ้างพอสมควร ในวันศุกร์มีการจัดตลาดนัดภายในบริเวณวัดโนนแดง ซึ่งจะมีการซื้อขายสินค้าคึกคักกว่าวันอื่น นอกจากนี้ก็มีธนาคาร ๑ แห่ง คือธนาคารเพื่อการเกษตรและสหกรณ์การเกษตร สถานีบริการน้ำมัน ๑ แห่ง ร้านจำหน่ายสินค้าเบ็ดเตล็ดประมาณ ๓๐ แห่ง ร้านอาหาร ๑๐ แห่ง ร้านขายวัสดุก่อสร้าง ๓ แห่ง ห้างหุ้นส่วนจำกัดจดทะเบียน ๒ แห่ง ตลาดสดเทศบาล ๑ แห่ง

### ๖.๘ แรงงาน

แรงงานรายได้ประชากร ประชากรในเขตเทศบาลประมาณร้อยละ ๘๐ ประกอบอาชีพเกษตรกรรม นอกนั้นประกอบอาชีพด้านการพาณิชย์กรรม บริการ รัฐบาลราชการ และอุตสาหกรรม โดยมีรายได้ต่อหัวเฉลี่ยประมาณ ๙๙,๙๐๐.-บาทต่อหัวต่อปี (ข้อมูลพื้นฐาน (เขตเมือง) ปี ๒๕๖๔)

## ๗. ศาสนา ประเพณี วัฒนธรรม

### ๗.๑ การนับถือศาสนา

ประชากรส่วนใหญ่ในเขตเทศบาลตำบลโนนแดงนับถือศาสนาพุทธ มีวัดในเขตเทศบาลตำบลโนนแดง จำนวน ๑ แห่ง คือ วัดโนนแดง ตั้งอยู่ที่หมู่ ๑๕ ตำบลโนนแดง อำเภอโนนแดง จังหวัดนครราชสีมา

### ๗.๒ ประเพณีและงานประจำปี

วัฒนธรรมประเพณีท้องถิ่นที่สำคัญ ได้แก่

- ๑) ประเพณีขึ้นปีใหม่ เดือนมกราคม กิจกรรมที่สำคัญ ได้แก่ การทำบุญตักบาตร
- ๒) ประเพณีตรุษจีน ประมาณเดือนกุมภาพันธ์ กิจกรรมที่สำคัญ ได้แก่ การไหว้เจ้า การเฉลิมฉลอง และการแสดงมหรสพต่างๆ
- ๓) ประเพณีสงกรานต์ เดือนเมษายน กิจกรรมที่สำคัญ ได้แก่ การจัดขบวนแห่ การประกวดเทพีสงกรานต์ การสงน้ำพระ การรดน้ำดำหัวผู้สูงอายุ และการแสดงมหรสพต่างๆ
- ๔) ประเพณีเข้าพรรษา ประมาณเดือนกรกฎาคม กิจกรรมที่สำคัญ ได้แก่ การแห่เทียนพรรษา การจัดการประกวดขบวนแห่ของหมู่บ้านต่างๆ ในอำเภอโนนแดง
- ๕) ประเพณีลอยกระทง ประมาณเดือนพฤศจิกายน กิจกรรมที่สำคัญ ได้แก่ การประกวดกระทง การประกวดนางนพมาศ และการแสดงมหรสพต่าง ๆ
- ๖) วันสำคัญของชาติ ได้แก่ วันเฉลิมพระชนมพรรษาสมเด็จพระเจ้าอยู่หัว ๒๘ กรกฎาคม, วันเฉลิมพระชนมพรรษาสมเด็จพระนางเจ้าพระบรมราชินีนาถ ซึ่งมีกิจกรรมที่สำคัญ ได้แก่ การทำบุญเลี้ยงพระ การลงนามถวายพระพร การจุดเทียนชัยถวายพระพร การแสดงมหรสพต่างๆ นอกจากนี้ยังมีวันสำคัญอีกวันหนึ่งคือ วันปิยมหาราช วันที่ ๒๓ ตุลาคม กิจกรรมที่สำคัญ ได้แก่ การถวายราชสดุดี และการทำบุญเลี้ยงพระ เป็นต้น

### ๗.๓ ภูมิปัญญาท้องถิ่น ภาษาถิ่น

เขตพื้นที่เทศบาลตำบลโนนแดงใช้ภาษาถิ่นส่วนใหญ่เป็นภาษาไทยโคราช และในชุมชนแต่ละชุมชนก็มีภูมิปัญญาท้องถิ่นแต่ละด้านที่ประชาชนในพื้นที่เขตเทศบาลตำบลโนนแดงได้สืบทอดกันมา อาทิเช่น

-ชุมชนโนนแดงหมู่ที่ ๑ ตำบลโนนแดง อำเภอโนนแดง จังหวัดนครราชสีมา ผู้มีความรู้/ภูมิปัญญาท้องถิ่นด้านต่างๆ ในชุมชน ด้านแพทย์แผนไทย/สมุนไพร/หมอพื้นบ้าน ได้แก่ นางสมบัติ ศรีวิเศษ ที่อยู่ ๗ หมู่ที่ ๑ ตำบลโนนแดง มีความรู้ความสามารถ คือ นวดแผนไทย

-ชุมชนเต็งสูง หมู่ที่ ๓ ตำบลโนนแดง อำเภอโนนแดง จังหวัดนครราชสีมา ผู้มีความรู้/ภูมิปัญญาท้องถิ่นด้านต่างๆ ในชุมชน ด้านแพทย์แผนไทย/สมุนไพร/หมอพื้นบ้าน ได้แก่ นางสมพงษ์ พิบูลย์ ที่อยู่ ๔ หมู่ที่ ๓ บ้านเต็งสูง ตำบลโนนแดง มีความรู้ความสามารถ คือ การใช้สมุนไพรและนวดสมุนไพร

ด้านผู้อนุรักษ์ศิลปวัฒนธรรม/ประเพณีท้องถิ่น ได้แก่ นางลำพิ่ง ประจิตร ที่อยู่ ๑๘/๓ หมู่ที่ ๓ บ้านเต็งสูง ตำบลโนนแดง มีความรู้ความสามารถ คือ การทำบายศรีสู่ขวัญ

-ชุมชนหัวโคก หมู่ที่ ๔ ตำบลโนนแดง อำเภอโนนแดง จังหวัดนครราชสีมา ผู้มีความรู้/ภูมิปัญญาท้องถิ่นด้านต่างๆ ในชุมชน ด้านงานฝีมือต่างๆ เช่น ช่างไม้ ช่างปั้น ช่างแกะ หัตถกรรม/จักสาน ทอผ้า ได้แก่ นายรุ่ง สุริยา พลแสน ที่อยู่ ๔๕ หมู่ที่ ๔ บ้านหัวโคก ตำบลโนนแดง มีความรู้/ความสามารถ คือ ดนตรีพื้นบ้าน

-ชุมชนบุตาแดง หมู่ที่ ๑๐ ตำบลโนนแดง อำเภอโนนแดง จังหวัดนครราชสีมา ผู้มีความรู้/ภูมิปัญญาท้องถิ่น ด้านต่างๆ ในชุมชน ด้านผู้มีความรู้ด้านการเกษตร เช่น การเพาะปลูก ขยายพันธุ์ การปรับใช้เทคโนโลยีได้แก่

๑) ชื่อ นางศิริลักษณ์ บรรดาศักดิ์ ที่อยู่ ๗ หมู่ที่ ๑๐ บ้านบุตาแดง ตำบลโนนแดง มีความรู้ความสามารถคือ เกษตรแนวทางใหม่ตามพระราชดำริ

๒) ชื่อ นายยูน แก้วระหัน ที่อยู่ ๑๑ หมู่ที่ ๑๐ บ้านบุตาแดง ตำบลโนนแดง มีความรู้ความสามารถคือ การปรับสภาพดิน

๓) ชื่อ นางนุ่น ประจิดร ที่อยู่ ๔๓ หมู่ที่ ๑๐ บ้านบุตาแดง ตำบลโนนแดง มีความรู้ความสามารถคือ งานหัตถกรรม

-ชุมชนใหม่ศรีประพาน หมู่ที่ ๑๑ ตำบลโนนแดง อำเภอโนนแดง จังหวัดนครราชสีมา ผู้มีความรู้ภูมิปัญญาท้องถิ่น ด้านต่างๆ ในชุมชน ด้านผู้มีความรู้ด้านการทำอาหาร และการถนอมอาหาร ได้แก่

๑) ชื่อ นายเสริม แข็งขัน ที่อยู่ ๙๙ หมู่ที่ ๑๑ บ้านใหม่ศรีประพาน ตำบลโนนแดง มีความรู้ความสามารถคือ ศาสนพิธี

๒) ชื่อ นางปรางค์ มุ่งป็นกลาง ที่อยู่ ๙๘/๒ หมู่ที่ ๑๑ บ้านใหม่ศรีประพาน ตำบลโนนแดง มีความรู้ความสามารถคือ ทำไข่เค็ม, ปลาจ๋า, ไส้กรอกเนื้อ

-ชุมชนโนนเขว้า หมู่ที่ ๑๒ ตำบลโนนแดง อำเภอโนนแดง จังหวัดนครราชสีมา ผู้มีความรู้ภูมิปัญญาท้องถิ่น ด้านต่างๆ ในชุมชน ด้านงานฝีมือต่างๆ เช่น ช่างไม้ ช่างปั้น ช่างแกะ หัตถกรรม/จักสาน ทอผ้า ได้แก่ นายคำ โมรานอก ที่อยู่ ๕๔ หมู่ที่ ๑๒ บ้านโนนเขว้า ตำบลโนนแดง มีความรู้ความสามารถคือ งานช่างไม้ และจักสาน

-ชุมชนหนองโจด หมู่ที่ ๑๓ ตำบลโนนแดง อำเภอโนนแดง จังหวัดนครราชสีมา ผู้มีความรู้ภูมิปัญญาท้องถิ่น ด้านต่างๆ ในชุมชน ด้านผู้นุรักษ์ศิลปวัฒนธรรม/ประเพณีท้องถิ่น ได้แก่ นายสำรวย ประจิดร ที่อยู่ ๑๑๗ หมู่ที่ ๑๓ บ้านหนองโจด ตำบลโนนแดง มีความรู้ความสามารถคือ ด้านดนตรีพื้นบ้านกลองยาว

-ชุมชนตลาดโนนแดง หมู่ที่ ๑๕ ตำบลโนนแดง อำเภอโนนแดง จังหวัดนครราชสีมา ผู้มีความรู้ภูมิปัญญาท้องถิ่น ด้านต่างๆ ในชุมชน ด้านงานฝีมือต่างๆ เช่น ช่างไม้ ช่างปั้น ช่างแกะ หัตถกรรม/จักสาน ทอผ้า ได้แก่

๑) ชื่อ นางเกา ธรรมโส ที่อยู่ ๕๕ หมู่ที่ ๑๕ บ้านตลาดโนนแดง ตำบลโนนแดง มีความรู้ความสามารถคือ ทอเสื่อ ทอผ้าไหม และทอพรหมไหม เป็นอาชีพได้

๒) ชื่อ นายเฉลิม ค่ายสงคราม ที่อยู่ ๑๒๕/๑ บ้านตลาดโนนแดง ตำบลโนนแดง มีความรู้ความสามารถคือ ฝีมือด้านการช่างไม้

#### ๗.๔ สินค้าพื้นเมืองและของที่ระลึก

ในเขตเทศบาลตำบลโนนแดง มีสินค้าพื้นเมืองที่ได้รับการส่งเสริมเป็นสินค้าโอท็อป ประเภทอาหาร คือขนมนางเล็ด จากกลุ่มส่งเสริมอาชีพชุมชนใหม่ศรีประพาน ม.๑๑ ต.โนนแดง อ.โนนแดง จ.นครราชสีมา

## ๘. ทรัพยากรธรรมชาติ

### ๘.๑ น้ำ

#### ๑. น้ำเสีย

- ๑) ปริมาณน้ำเสียประมาณ ๗๐๐ ลูกบาศก์เมตรต่อวัน
- ๒) ระบบบำบัดน้ำเสียที่ใช้ - รวม - แห่ง
- ๓) น้ำเสียที่บำบัดได้ จำนวน - ลูกบาศก์เมตรต่อวัน
- ๔) ค่า BOD ในคลอง/ทางระบายน้ำสายหลัก

#### ๒. ขยะมูลฝอย

- ๑) ปริมาณขยะ ๖.๔๐ ตัน/วัน
- ๒) รถยนต์ที่ใช้จัดเก็บขยะ รวม ๒ คัน แยกเป็น
  - ๒.๑ รถยนต์บรรทุกขยะ ขนาดความจุ ๑๒ ทลบ.หลา ชื่อเมื่อ พ.ศ.๒๕๔๖  
(ปัจจุบันไม่ได้ใช้ในการจัดเก็บขยะ)
  - ๒.๒ รถยนต์บรรทุกขยะ แบบอัดท้าย ขนาดความจุ ๑๐ ลบ.ม. ชื่อเมื่อ พ.ศ. ๒๕๕๒
- ๓) ขยะที่เก็บขนได้ จำนวน ๑๐ ลบ.ม./วัน (๑๓.๐๗๙ ลบ.หลา/วัน)
- ๔) ขยะที่กำจัดได้ จำนวน ๑๐ ลบ.ม./วัน (๑๓.๐๗๙ ลบ.หลา/วัน)  
กำจัดโดยวิธี  กองบนพื้น  กองบนพื้นแล้วเผา  
 ฝังกลบอย่างถูกสุขลักษณะ  หมักทำปุ๋ย  
 เผาในเตาเผาขยะ  
 อื่นๆ ฝังกลบแต่ไม่ถูกต้องตามหลักสุขาภิบาล
- ๕) ที่ดินสำหรับกำจัดขยะที่กำจัดขยะที่กำลังใช้ จำนวน ๓๕ ไร่ ๒ งาน ๑๐ ตารางวา ตั้งอยู่ที่หมู่ที่ ๘ ตำบลดอนยาวใหญ่ อำเภอโนนแดง จังหวัดนครราชสีมา
  - ห่างจากเขตท้องถิ่นเป็นระยะทาง ๑๐ กม.
  - ที่ดินสำหรับกำจัดขยะที่ใช้ไปแล้ว ประมาณจำนวน ๘ ไร่
  - เหลือที่ดินกำจัดขยะได้อีก ประมาณจำนวน ๒๗ ไร่ ๒ งาน ๑๐ ตร.วา
  - คาดว่าจะสามารถกำจัดขยะได้อีก ๒๐ ปี
- ๖) สภาพการเป็นเจ้าของที่ดินสำหรับการกำจัดขยะ
  - ท้องถิ่นจัดซื้อเอง เมื่อ พ.ศ. ๒๕๔๘ ราคา ๗๑๒,๐๐๐.- บาท
  - เช่าที่ดินเอกชน ตั้งแต่ พ.ศ.- ปัจจุบันค่าเช่าปีละ -บาท
- ๗) ที่ดินสำรองที่เตรียมไว้สำหรับกำจัดขยะ จำนวน -ไร่ (งบประมาณ -บาท)

### ๘.๒ ป่าไม้

ลักษณะของทรัพยากรป่าไม้ ในเขตพื้นที่อำเภอโนนแดง ส่วนใหญ่เป็นพื้นที่ป่าขนาดเล็กที่ดูแลและรักษาโดยประชาชนในพื้นที่ เพื่อใช้ประโยชน์ในการหาของป่าและอาหารตามธรรมชาติ

### ๘.๓ ภูเขา

ลักษณะภูมิประเทศในเขตพื้นที่ของเทศบาลตำบลโนนแดงเป็นพื้นที่ราบไม่มีภูเขา



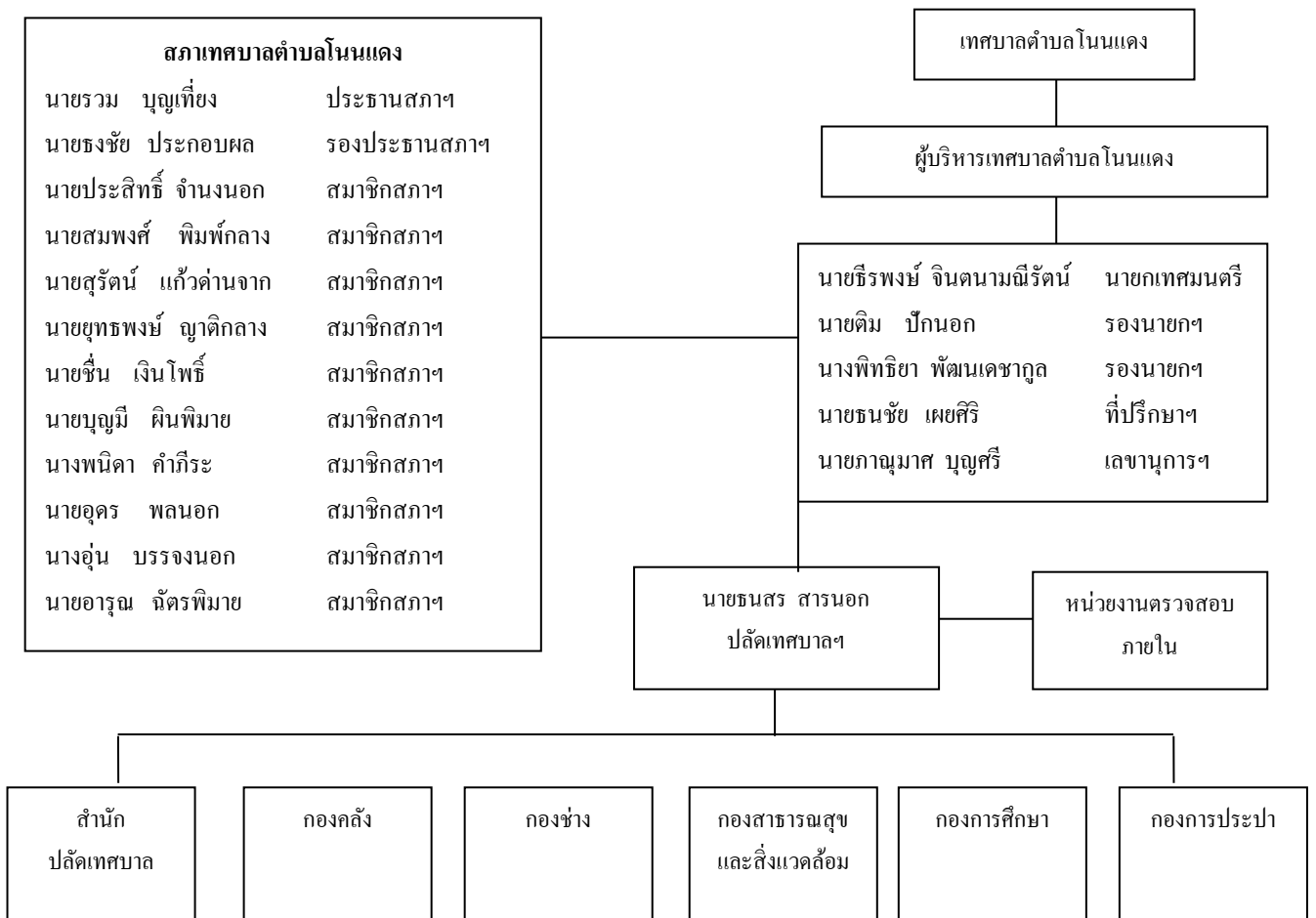
#### ๘.๔ ทรัพยากรธรรมชาติที่สำคัญขององค์กรปกครองส่วนท้องถิ่น

เนื่องจากสภาพแวดล้อมในพื้นที่เขตเทศบาลตำบลโนนแดงส่วนใหญ่เป็นพื้นที่ป่าขนาดเล็กยังขาดความอุดมสมบูรณ์และมีความแห้งแล้งในช่วงฤดูร้อนประกอบกับสภาพดินในบางพื้นที่มีความเค็ม ป่าไม้และการเพาะปลูกพืชต่างๆ จึงยังไม่สมบูรณ์เท่าที่ควร

#### ๙. อื่นๆ (ถ้ามีระบุด้วย)

โครงสร้างและอัตรากำลังในการบริหารงานขององค์กรปกครองส่วนท้องถิ่น

##### ๑) โครงสร้าง



## ๒) อัตรากำลัง

### ก. พนักงานสามัญ (ตามกรอบอัตรากำลัง ๓๐ อัตรา)

มีพนักงานเทศบาลสามัญครองตำแหน่ง ๒๑ อัตรา ดังนี้

#### สำนักปลัดเทศบาล

๑. นายธนสร สารนอก	ปลัดเทศบาล (นักบริหารงานท้องถิ่น)
๒. นางภาณุชนารถ จิตรพิมาย	หัวหน้าสำนักปลัดเทศบาล
๓. นางอมรรัตน์ พูนสวัสดิ์	นักพัฒนาชุมชนชำนาญการ
๔. นางสาววิไลลักษณ์ รุ่งเลิศสีกิจ	นิติกรชำนาญการ
๕. นายสุทธิชัย ชูยะไข	เจ้าพนักงานป้องกันและบรรเทาสาธารณภัยชำนาญงาน
๖. นางระวีวรรณ เขตคาม	นักวิเคราะห์นโยบายและแผนปฏิบัติการ
๗. นางสาวสุดารัตน์ ภูชนิด	นักทรัพยากรบุคคลชำนาญการ
๘. นางชุตตา โพธิอาภา	นักจัดการงานทะเบียนและบัตรปฏิบัติการ
๙. นางศิริประภา ภูแผ่นนา	เจ้าพนักงานธุรการปฏิบัติงาน

#### กองคลัง

๑๐. นางสาวจิรปรียา รุ่งกระโทก	ผู้อำนวยการกองคลัง
๑๑. นางสาวพิรลพัชร ลาตแก้ว	หัวหน้าฝ่ายบริหารงานคลัง
๑๒. นางสาวกิตติยา บรรจง	นักวิชาการพัสดุชำนาญการ
๑๓. นางสาวสุกานดา กล้าหาญ	นักวิชาการเงินและบัญชีชำนาญการ
๑๔. นางสาวเกสินี ศรีสุวรรณ	นักวิชาการเงินและบัญชีชำนาญการ
๑๕. นางสาววิไลภร ดอกกลาง	นักวิชาการจัดเก็บรายได้ชำนาญงาน
๑๖. นางสาวประนอม รุ่งสันเทียะ	นักวิชาการคลังชำนาญการ

#### กองช่าง

๑๗. นายสมนึก วรรณวิกรม	ผู้อำนวยการกองช่าง
๑๘. นายมิตรอุดร พลวงค์ษา	นายช่างโยธาปฏิบัติงาน

#### กองสาธารณสุขและสิ่งแวดล้อม

๑๙. นางสาววิไลลักษณ์ กุลนันทนนท์	หัวหน้าฝ่ายบริการงานสาธารณสุข
๒๐. นางจารุวรรณ ชีโพธิ์	พยาบาลวิชาชีพชำนาญการ

#### กองการศึกษา

๒๑. นายนวรรัฐ ต่อสกุล	ผู้อำนวยการกองการศึกษา
-----------------------	------------------------

**ลูกจ้างประจำ จำนวน ๒ คน ได้แก่**

๑. นางสิริพันธุ์ ภาภูตานนท์ พนักงานพัสดุ
๒. นายวิเชียร ปักนอก พนักงานจตมาตรวัดน้ำ

**ข. พนักงานครูเทศบาล รวมทั้งสิ้น ๑๘ คน ประกอบด้วย**

**สังกัดโรงเรียนอนุบาลเทศบาลตำบลโนนแดง จำนวน ๙ คน**

๑. นางเพชรพัชร์ ราชนิล ผู้บริหารสถานศึกษา รร.อนุบาลเทศบาลตำบลโนนแดง
๒. นางสาวฝน ทิพย์ลม ครู คศ.๓
๓. นางสาวธนัชพร ทองนอก ครู คศ.๓
๔. นางสาวชุตติกาญจน์ บุญภิญโญ ครู คศ.๓
๕. นางกาญจนา สุวรรณไตรย์ ครู คศ.๓
๖. นางศรีสุดา ประจง ครู คศ.๒
๗. นางสาวเพ็ญพิชชา ณรงค์ศักดิ์ศิลป์ ครู คศ.๒
๘. นางสาวมะลิวรรณ ชอบสะอาด ครู คศ.๒
๙. นางสาวพจมาน ผาดไธสง ครู คศ.๒

**สังกัดโรงเรียนเทศบาลตำบลโนนแดง จำนวน ๙ คน**

๑. นายสุรศักดิ์ พองพรหม ผู้บริหารสถานศึกษา รร.เทศบาลตำบลโนนแดง
๒. นางสาวประเทือง เพ็ชรพล ครู คศ.๓
๓. นางลาวัลย์ คำยา ครู คศ.๒
๔. นางปริดา สมน้อย ครู คศ.๒
๕. นางสาวสุมาลี ไชยปัญหา ครู คศ.๒
๖. นางสาวทองม้วน มะโนวัน ครู คศ.๑
๗. นางสาวธัญญ์นลิน แก่นนอก ครู คศ.๑
๘. นางสาวศิริพร จันทร์สีชา ครู คศ.๑
๙. นางสาวทัศนีย์ แชนสันเทียะ ครู คศ.๑

**ค. พนักงานจ้างตามภารกิจ จำนวน ๑๐ คน ได้แก่**

๑. นายไพรัช ชุมทรัพย์ ผู้ช่วยนายช่างโยธา
๒. นายอนงค์ ภูมินอก พนักงานขับรถบรรทุกขยะ
๓. นายอนุภูณ แก่นนอก ผู้ช่วยนักสันทนการ
๔. นางสาวยุพาพร คตซัง ผู้ช่วยครู
๕. นางจิราพร แก้วระหัน ผู้ช่วยครู
๖. นางสาวอนงค์นาค พรหมสอน ผู้ช่วยครู
๗. นางสาววินันท์ ดุลสันเทียะ ผู้ช่วยครู
๘. นางสาววีรินทร์ดา ประสิทธิ์จิรภัทร ผู้ช่วยเจ้าพนักงานธุรการ
๙. นางสาววัลลยา เกิดโมลี ผู้ช่วยเจ้าพนักงานการเงินและบัญชี
๑๐. นางสาวสุปราณี กล้าหาญ ผู้ช่วยเจ้าพนักงานการเงินและบัญชี

ง. พนักงานจ้างทั่วไป จำนวน ๒๒ คน

๑. นางสาวยนต์ จันทนอก	ภารโรงสำนักงานเทศบาลฯ
๒. นายใจ ปรีเปรม	ภารโรง ร.ร.อนุบาลฯ
๓. นายสมเกียรติ ประสมไก่อ	ภารโรง ร.ร.เทศบาลฯ
๔. นางกนกพรรณ แดนพิมาย	คณงานทั่วไป รร.อนุบาลฯ
๕. นางนิธินันท์ ประสมไก่อ	คณงานทั่วไป รร.เทศบาลฯ
๖. นายธีระวัฒน์ คำภูเมือง	พนักงานขับรถยนต์
๗. นายวิศรุต มีระหันนอก	พนักงานขับรถดับเพลิง
๘. นายสุรพิศ นาคทอง	พนักงานดับเพลิง
๙. นายอนุสรณ์ โมรานอก	พนักงานดับเพลิง
๑๐. นายนัน โมรานอก	คณงานทั่วไป
๑๑. นายทศมาส ปรัชญาภูมิ	คณงานทั่วไป
๑๒. นางศิริภาณี แก้วช้อนนอก	คณงานทั่วไป
๑๓. นายพิน กล้าหาญ	คณงานทั่วไป
๑๔. นายชูชาติ ศรีวิเศษ	คณงานทั่วไป
๑๕. นายอุเทน คงโนนนอก	คณงานทั่วไป
๑๖. นายเปรม ศรีนา	คณงานทั่วไป
๑๗. นายสังัด บุตรศรีภูมิ	คณงานทั่วไป
๑๘. นายใบ ริดกระโทก	คณงานประจำรถขยะ
๑๙. นายสมอนงค์ พิมพ์สระเกษ	คณงานประจำรถขยะ
๒๐. นายสุทธิพล คอกกลาง	คณงานประจำรถขยะ
๒๑. นายสมบูรณ์ ภูถนนนอก	พนักงานผลิตน้ำประปา
๒๒. นางสาวศุภิกา ทองนอก	คณงานทั่วไป

\*\*\*\*\*